

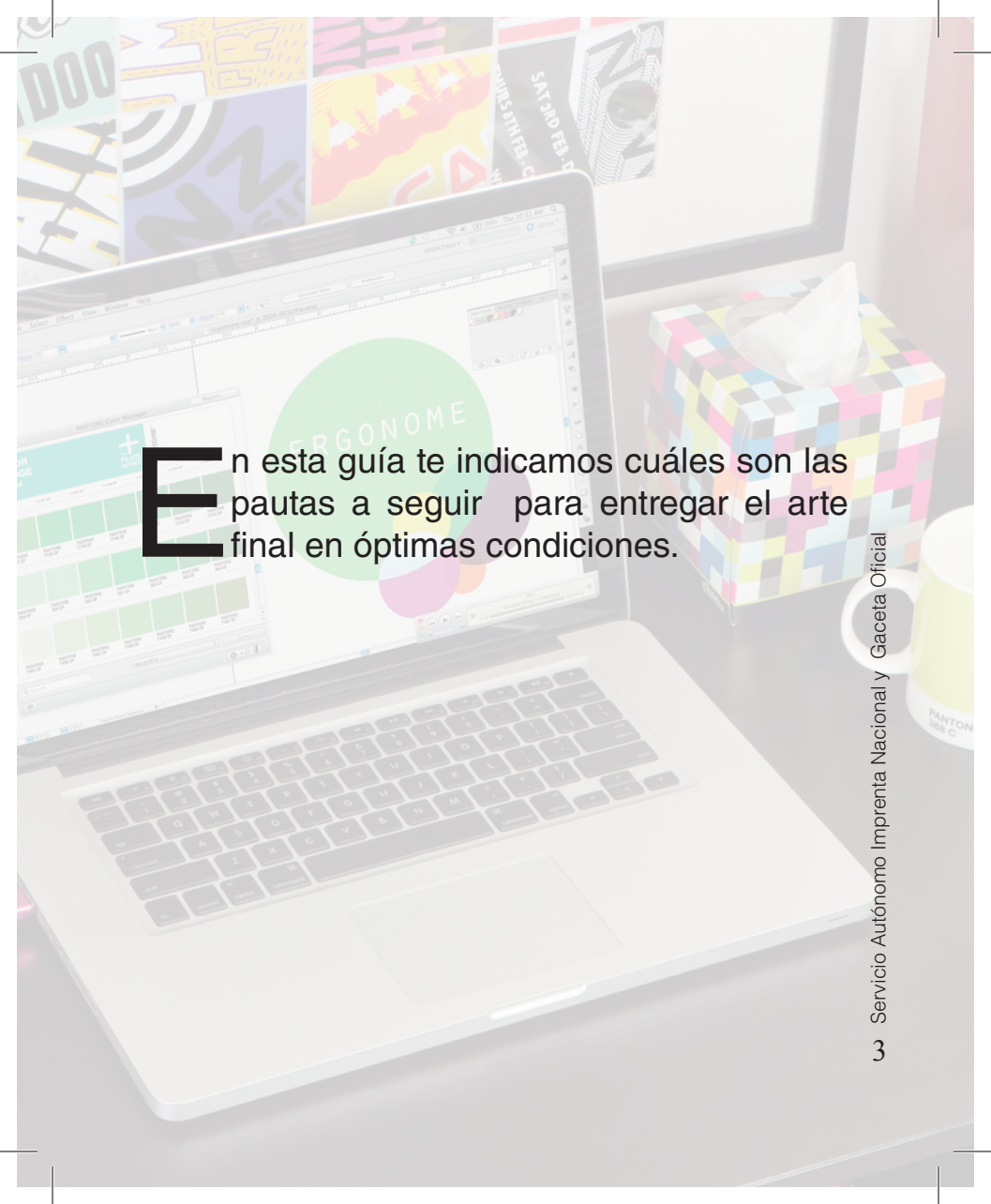


GUÍA BÁSICA

para entrega de Artes Finales.







En esta guía te indicamos cuáles son las pautas a seguir para entregar el arte final en óptimas condiciones.

1.- Los Programas: son las herramientas donde debe estar contenido el arte a imprimir, entre ellos Photoshop CS. 5, Illustrator CS. 5, Indesign CS.5.

No se permiten artes finales trabajados en programas de oficina tales como: Word, WordPerfec, PowerPoint, Publisher y Excel.

PROGRAMAS PERMITIDOS:



Photoshop



Illustrator



InDesign

PROGRAMAS NO PERMITIDOS:



Excel



OneNote



Outlook



Word



PowerPoint



Access



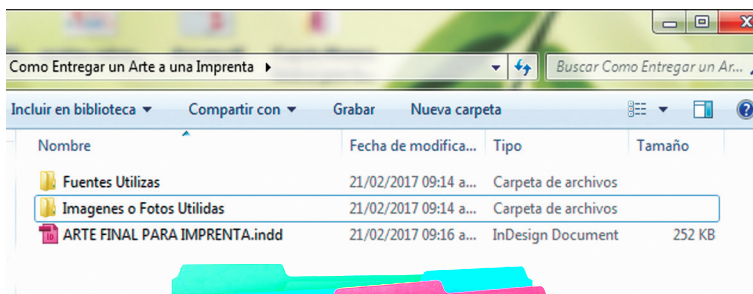
Publisher



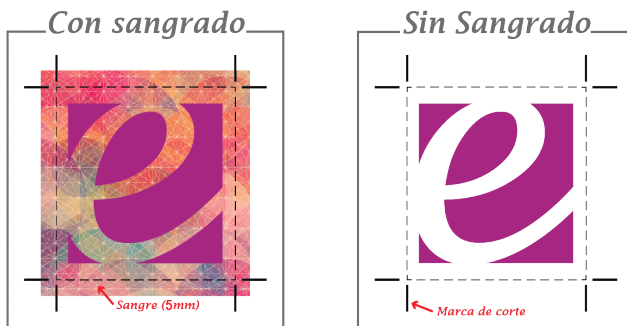
Lync

2.- Ejecución del Trabajo: Lo ideal es que el trabajo esté en un solo documento con la numeración correcta de páginas, con sus imágenes y tipografía.

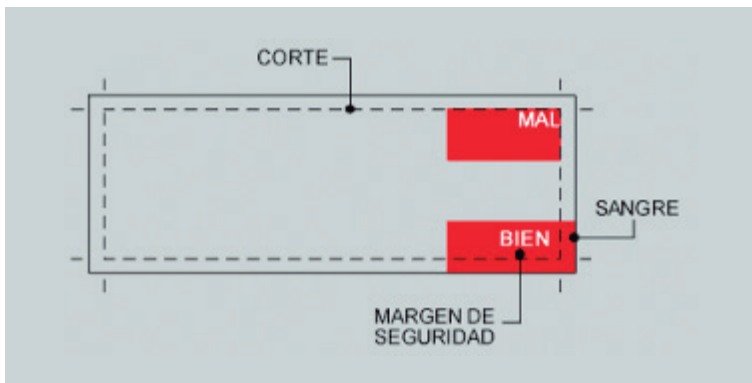
Es imprescindible mantener el múltiplo de cuatro páginas para los trabajos cosidos con hilo, alzado o grapados en caballete.



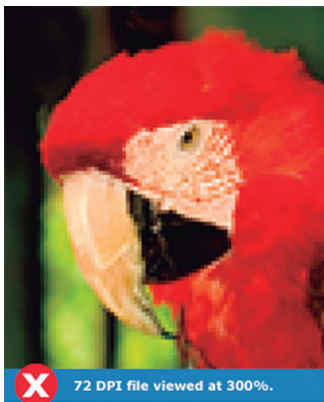
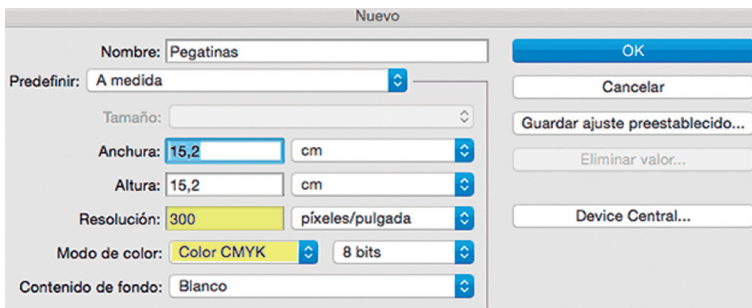
2.1- Sangrado: debe ser de 5 mm por cada lado del área de corte.



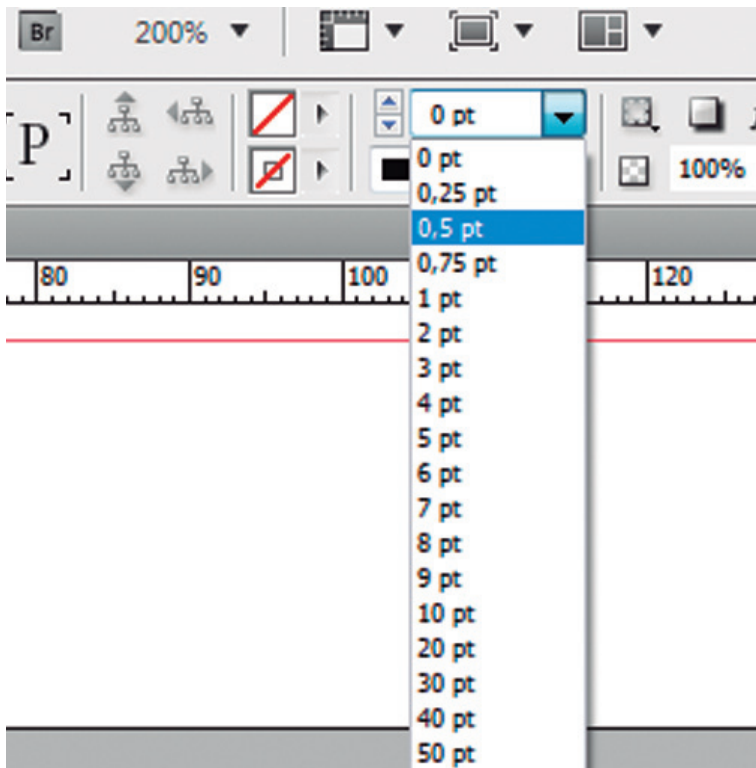
2.2- Margen de Seguridad: Los artes deben tener un Margen de seguridad 12 mm para evitar cortes de textos e imágenes.



2.3- Las imágenes: al incrustar una imagen en las publicaciones debe mantener un tamaño no forzado, es decir, no se deben ampliar ni reducir las fotos de manera exagerada. Una desmesurada ampliación hace que se pixele la imagen y baje considerablemente la calidad de la misma. Las imágenes o fotos deben estar en formato TIFF o JPG en modo de CMYK a 300 dpi.



2.4- Grosor de líneas: debe ser de (0,5 puntos), ya que de ser así, se perderían en el insulado de planchas; y aunque el sistema “Computer to Plate” (CTP), puede recogerlas perfectamente, después en la impresión, se verían muy atenuadas.



2.5- Verificar tintas de cuatricromías

y pantones: es importante convertir a cuatricromía, las tintas que por defecto aparezcan por colores planos.

Sería también aconsejable nombrar las tintas por pantones y no por porcentajes de tinta, ya que a la hora de la impresión, el operador de la máquina tendrá una referencia exacta del color, sólo con ver su catálogo pantone.



CIAN



MAGENTA



AMARILLO



NEGRO



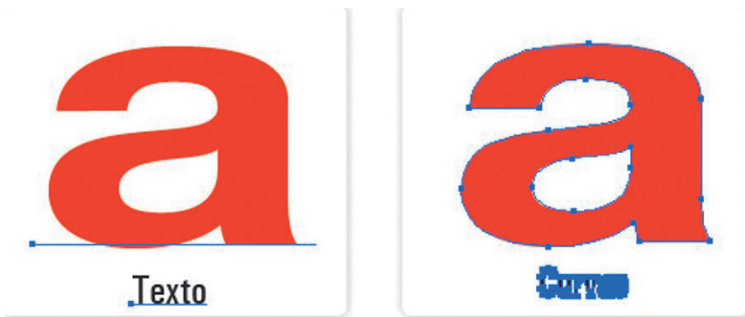
CMYK



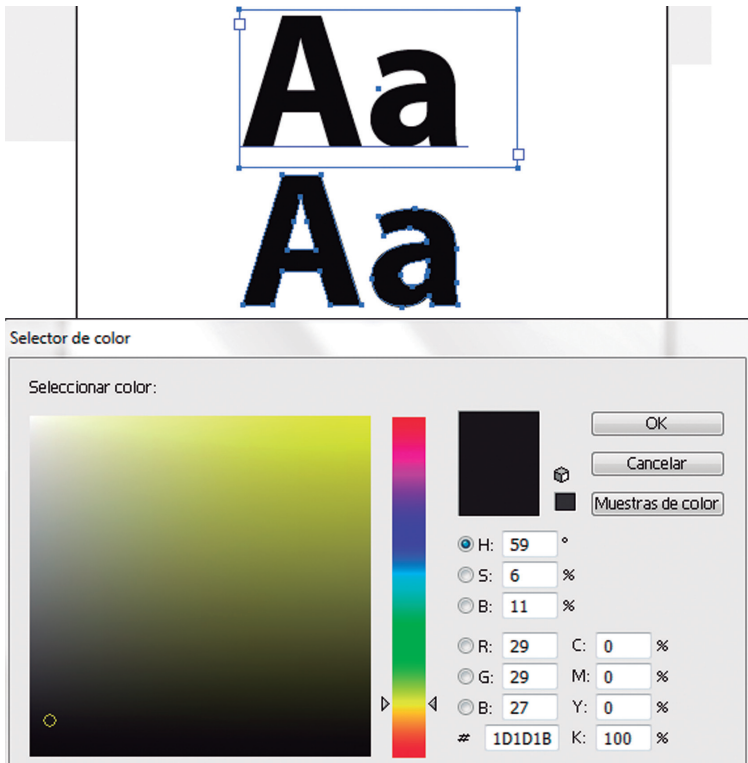
3.-Tipografías: Es absolutamente necesario **mandar todas las tipografías utilizadas en el trabajo**, siempre que éste no venga trazado de antemano.

Para evitar los problemas, tenemos la opción de convertir a curva la tipografía. De esta forma ya no serán texto sino caracteres vectoriales. Por el contrario, existe un riesgo, y es que si es necesario hacer una corrección de última hora, sería difícil, puesto que los textos han desaparecido para convertirse en líneas de dibujo.

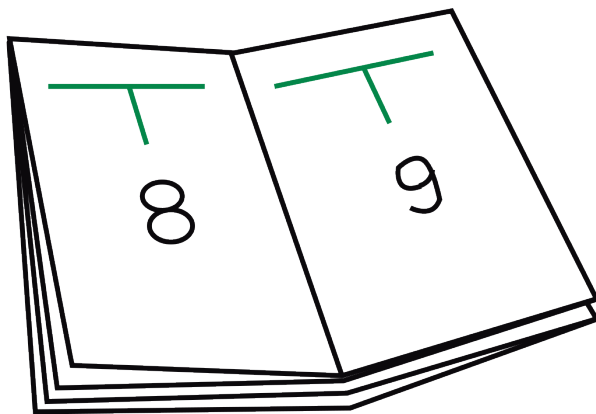
Se recomienda acompañar una copia del documento sin convertir a curva la tipografía.



3.1- De utilizar fuentes en color negro: deben estar **100% negro** (C: 0, M: 0, Y: 0, K: 100).



4.- Pruebas Impresas: El Arte a entregar debe venir acompañado de una muestra impresa a tamaño real.



5.- Recepción de las artes finales: se recomienda en CD, DVD, pendrive, disco extraíble y vía correo electrónico: **promocionymercadeo.saingo@gmail.com**





© depositphotos



¡Gracias por Contactarnos!...

Área de Producción: San Lázaro a Puente Victoria N° 83.
Parque Carabobo. Tlf.: (+58212) 576-12-72 / 572-23-21.
Promoción y Mercadeo, Ext: 203.
Correo electrónico: promocionymercadeo.saingo@gmail.com
www.imprentanacional.gob.ve
Caracas - Venezuela.



Servicio Autónomo
**Imprenta
Nacional**
y Gaceta Oficial

G-20001768-6

